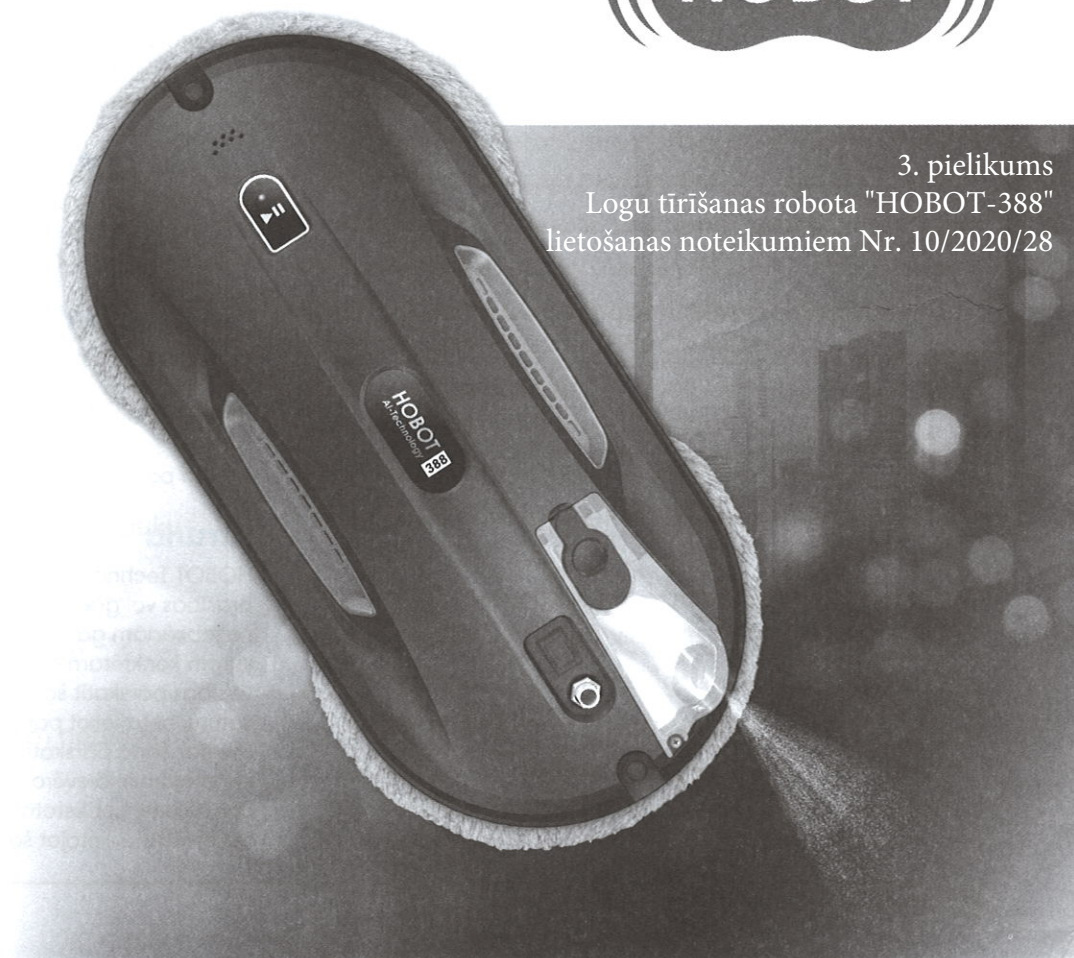


HOBOT-388

LOGU TĪRĪŠANAS ROBOTS



Lietotāja instrukcija



3. pielikums
Logu tīrīšanas robota "HOBOT-388"
lietošanas noteikumiem Nr. 10/2020/28

Saturs

Svarīgi drošības pasākumi	3
Produkta apraksts	4
Ierīces apraksts	5
Darba uzsākšana	6
Apkope	8
Mazgāšanas padomi	9
Tālvadības pults	10
Ierīces savienošana ar HOBOT App	11
LED indikatori	11
Biežāk uzdotie jautājumi	12
Drošības informācija	13

Autortiesības

© 2018 HOBOT® Technology Inc. Visas tiesības aizsargātas. Nevienu šīs publikācijas daļu nedrīkst reproducēt, pārraidīt, transkribēt, saglabāt izguves sistēmā vai tulkot jebkādā valodā vai datorvalodā, jebkādā formā vai ar jebkādiem līdzekļiem, elektroniski, mehāniski, magnētiski, optiski, ķīmiski, manuāli vai citādi, bez iepriekšējas rakstiskas šī uzņēmuma atļaujas.

Preču zīmes

Visi citi šajā rokasgrāmatā minētie logotipi, produkti vai uzņēmuma nosaukumi var būt to attiecīgo uzņēmumu reģistrētās preču zīmes vai autortiesības, un tiek izmantoti tikai informatīviem nolūkiem.

Tehniskā palīdzība

Ja rodas kādas problēmas, un šī rokasgrāmata nevar nodrošināt nepieciešamo risinājumu, lūdzu, sazinieties ar vietējo mazumtirgotāju vai vietējo pilnvaroto izplatītāju! Jebkurus servisa darbus, kuri nav saistīti ar regulāro tīrīšanu, drīkst veikt tikai pilnvarots servisa pārstāvis.

Atruna

HOBOT Technology Inc. nesniedz nekādas tiešas vai netiešas prasības vai garantijas attiecībā uz tās saturu un tostarp atsakās no jebkādam garantijām, realizējamības vai piemērotības jebkuram konkrētam mērķim. Turklāt HOBOT Technology Inc. patur tiesības pārskatīt šo publikāciju un laiku pa laikam mainīt tās saturu, neuzliekot par pienākumu uzņēmumam sniegt paziņojumu par šādu pārskatīšanu vai izmaiņām.

Lietotājam ir jāievēro šajā lietošanas rokasgrāmatā sniegtie norādījumi, bet lietotājs ir atbildīgs par novietojuma un drošības novērtēšanu, lietojot šo logu tīrīšanas ierīci.

Svarīgi drošības pasākumi

- Pirms lietošanas izlasiet visas instrukcijas.
- Ievērojiet visus lietošanas norādījumus
- Saglabājiet drošības un ekspluatācijas instrukcijas turpmākai atsaucei.
- Lietojot ierīci, novāciet elektrības vadus, aizkarus un citus mājokļa objektus, no robota darbības zonas.
- Nepaļaujiet ierīci lietus vai pārlieta mitruma iedarbībai un turiet to prom no šķidrumiem (piemēram, dzērieniem, krāniem utt.). Ierīce jāsaugā no tiešiem saules stariem un intensīvas gaismas avotiem, un jātur prom no siltuma avotiem (piemēram, radiatoru, telpu sildītāji, krāsnis utt.).
- Nenovietojiet ierīci spēcīgu magnētisko lauku tuvumā.
- Produkta darba temperatūra: 0°C—40°C
- Produkta uzglabāšanas temperatūra: -10°C—50°C
- Turiet ierīci un piederumus bērniem nepieejamā vietā

UZMANĪBU

- Pirms ierīces lietošanas piestipriniet drošības virvi un savienojiet to ar logu iekštelpu stiprinājumu.
- Pirms ierīces lietošanas pārbaudiet, vai drošības virve nav bojāta un mezgls nav vaļīgs.
- HOBOT-388 pareizai funkcionēšanai tas ir jālieto ar vadu pieslēgtu strāvas padevei.
- Zem logiem bez balkona ir jāizveido brīdinājuma zona, lai nepieļautu cilvēku tuvošanos.
- Pirms ierīces lietošanas pārliedzinieties, ka baterija ir pilnībā uzlādēta (zaļš indikators).
- Nedrīkst lietot lietainās vai mitrās dienās.
- Ieslēdziet barošanu pirms ierīces novietošanas uz loga.
- Novietojot ierīci uz loga, pārliedzinieties, ka tā ir piestiprināta pie loga virsmas.
- Noņemiet ierīci pirms izslēgšanas.
- Nelietojiet ierīci uz bezrāmja loga.
- Pārliedzinieties, ka tīrīšanas gredzens ir novietots pareizi uz tīrīšanas riteņa, lai izvairītos no gaisa noplūdes.

- Neizsmidziniet un neizlejiet ūdeni uz ierīces.
- Netīrumi uz pulēta loga vai loga ar pārklājumu var saskrāpēt šādu logu ierīces darbības laikā.
- Ūdens tvertni piepildiet tikai ar ūdeni vai HOBOT logu mazgāšanas līdzekli, citi mazgāšanas līdzekļi nav atļauti.
- Novietojot ierīci uzglabāšanai, iztukšojiet šķidrumu tvertni.
- Nepieskarieties ultraskaņas smidzināšanas sprauslai.

Drošības brīdinājumi

- Pievienojiet strāvas adapteri tikai strāvas avotam, kas atbilst specifikācijām. Strāvas adapters ir paredzēts savienojumam ar bīstamu elektrisko spriegumu. Nemēģiniet salabot adapteri. Nomainiet visu ierīci, ja tā ir bojāta vai pakļauta augsta mitruma iedarbībai. Lai saņemtu palīdzību un apkopi, sazinieties ar vietējo HOBOT izplatītāju.
- Strāvas adapters ir paredzēts savienojumam ar dzīvībai bīstamu elektrisko spriegumu.
- Pārliedzinieties, lai ierīce, strāvas adapters un strāvas vads netiek pārspiesti ar smagiem priekšmetiem.
- Ap ierīci un strāvas adapteri nodrošiniet pietiekamu ventilāciju. Nepārklājiet tos ar priekšmetiem.
- Nelietojiet ierīci un adapteri spēcīgā magnētiskā laukā, mitrā vai karstā vidē.
- Šai ierīcei ir nenonemams akumulators.
- Lūdzu, izmantojiet oriģinālo strāvas adapteri un strāvas vadu,

kas bija oriģinālajā komplektācijā! Jebkuras trešo pušu sastāvdaļu izmantošana var izraisīt bojājumus, ierīces nepareizu darbību un/vai bīstamību!

- Akumulators var eksplodēt, aizdegties un / vai izraisīt apdegumus, ja tas tiek izjaukts, sasmalcināts, sagriezts, caurdurts, veikts īssavienojums, sadedzināts vai pakļauts ūdens, uguns vai temperatūras virs 60°C iedarbībai.
- Ja ierīce ilgstoši netiek lietota, glabājiet to sausā un drošā vietā. Lai saglabātu akumulatora darbības laiku, akumulators būtu jāuzlādē ik pēc 3 mēnešiem.
- Nekad nedarbiniet šo ierīci, ja vads vai strāvas adapters ir bojāts. Pārliedzinieties, ka lietojot robotu, strāvas vads nav nosliepts vai pakļauts asiem priekšmetiem vai malām.
- Nelietojiet ierīci, ja kāda detaļa vai kāds no piederumiem ir bojāts vai defektīvs.
- Pirms ierīces demontāžas, montāža vai tīrīšanas, izslēdziet strāvu, atvienojiet strāvas kontaktdakšu, atvienojiet ierīci un strāvas adapteri.
- Netīriet ierīci, uzsmidzinot uz tās vai to iegremdējot ūdenī. Ierīce nav ūdensizturīga.
- Jebkurus servisa darbus, kuri nav saistīti ar regulāro tīrīšanu, drīkst veikt tikai pilnvarots servisa pārstāvis.
- Sazinieties ar vietējo atkritumu apsaimniekošanas iestādi, lai ievērotu vietējos atkritumu iznīcināšanas noteikumus, un nekad neizmetiet ierīci un uzlādējamās baterijas kopā ar parastajiem sadzīves atkritumiem.

Ierobežota garantija. Atruna

- Ja HOBOT loga tīrīšanas robotam ir konstatēti bojājumi nederīgu materiālu un sliktas kvalitātes dēļ vai nepareiza darbība garantijas laikā no pirkuma vai piegādes dienas, lūdzu, sazinieties ar vietējo mazumtirgotāju vai vietējo pilnvaroto izplatītāju, lai veiktu remontu vai nomaiņu!
- Garantija neattiecas:
- Parastā nolietošanās (piemēram, tīrīšanas audums, drošības virve, utt.).
- Baterijas izlādes laika samazināšana baterijas vecuma vai lietošanas dēļ.
- Tranzīts, piegāde vai nejaušs bojājums vai nepareiza lietošana un ļaunprātīga izmantošana, kas neatbilst instrukcijām.
- Kļūdas vai bojājumi, ko izraisa:
- Nolaidīga ierīces lietošana, ļaunprātīga izmantošana vai neuzmanīga darbība.
- Ierīces lietošana, kas neatbilst šai rokasgrāmatai.
- Jebkādu citu darbības rezultāti, kuri nav saistīti ar mājsaimniecības vajadzībām, ka arī izmantošana citā valstī, kurā tā iegādāta.
- Daļu izmantošana, kas nav komplektēti vai uzstādīti saskaņā ar šo instrukciju.
- Neatļautu daļu un piederumu izmantošana. Lai iegadāties rezerves daļas un piederumus, lūdzu, sazinieties ar vietējo mazumtirgotāju vai vietējo pilnvaroto izplatītāju!
- Nepareiza montāža vai uzstādīšana.
- Remonts vai pārbūve, ko veic citas puses, izņemot HOBOT pilnvaroto izplatītāju

Robota apraksts

HOBOT-388 ir logu tīrīšanas robots ar iestrādātu vakuuma sūkni, kas ar iesūkšanas palīdzību notur ierīci pie loga virsmām. Jaunajam patentētajam izgudrojumam ir noņemama ūdens tvertne ar ultraskaņas smidzināšanas sprauslu, kas vienmērīgi izsmidzina ūdeni uz stikla smalkās ūdens lāsītēs – līdzīgi miglai, imitējot cilvēka elpas efektu uz stikla. HOBOT-388 ir divi īpaši speciāli konstruēti tīrīšanas diski, kas var brīvi pārvietoties pa logu virsmām un pat pa sienām. Ieskrūvējams līdzstrāvas ligzdas dizains ļauj izvairīties no enerģijas zaudēšanas lietošanas laikā, tikmēr iebūvēta UPS (nepārtrauktās barošanas sistēma) var novērst robota nokrišanu no loga līdz pat 20 min pat tad, ja strāvas padeve ir izslēgta; papildus komplektā nāk drošības virve, kas var noturēt līdz 200 kg. Lai panāktu labāku stikla tīrīšanu, uz abiem tīrīšanas diskiem tiek izmantota atkārtoti lietojama bezplūksņu mikro šķiedru lupatiņa. Ierīces AI tehnoloģija aprēķina tīrīšanas maršrutus, automātiski nosaka loga malas un nodrošina automātisku visa loga tīrīšanu. HOBOT-388 var vadīt ar IR tālvadības pulti, kas nāk komplektā, un iOS un Android ierīcēm, izmantojot Bluetooth savienojumu.

Robots un piederumi

- Ierīce × 1
- Logu mazgāšanas līdzeklis × 1
- Strāvas adapters (100~240VAC, 50~60Hz) × 1
- Mikrošķiedras tīrīšanas audumi × 12
- Maiņstrāvas vads × 1
- Drošības virve × 1
- Līdzstrāvas pagarinājuma vads (4 m) × 1
- Ultraskaņas sprausla × 1
- Tālvadības pults × 1
- Rokasgrāmata × 1
- Tīrīšanas gredzeni × 2

Specifikācija

Modelis	HOBOT-388
Pievilkšanas tips un forma	Vakuums, Apaļš
Svars	915 g
Produkta izmēri	295×148×95 mm
Programmatūra	AI Technology V4.0
Tīrīšanas metode	Rotējošs, Zigzag
Nomaināma šķidrumu tvertne	
Piemērots stikla biezums	Bez ierobežojuma
Ieejas spriegums	100—240V, 50/60Hz
Elektrības patēriņš	90W
Baterijas darba laiks (UPS)	20min.
Sertifikācija	CE, FCC, RoHS

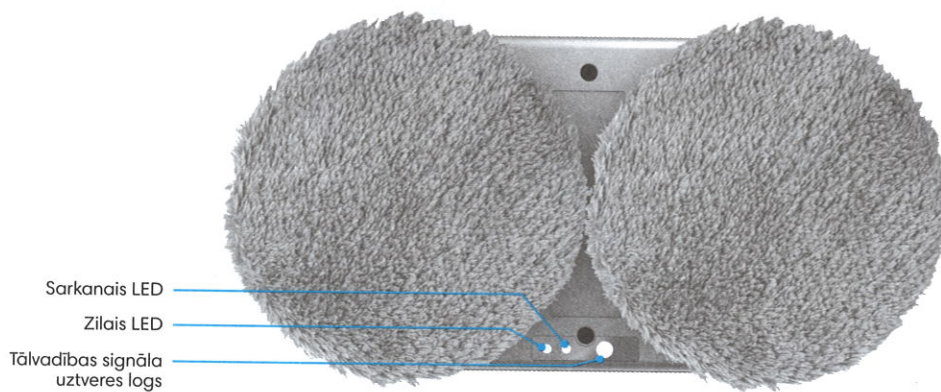
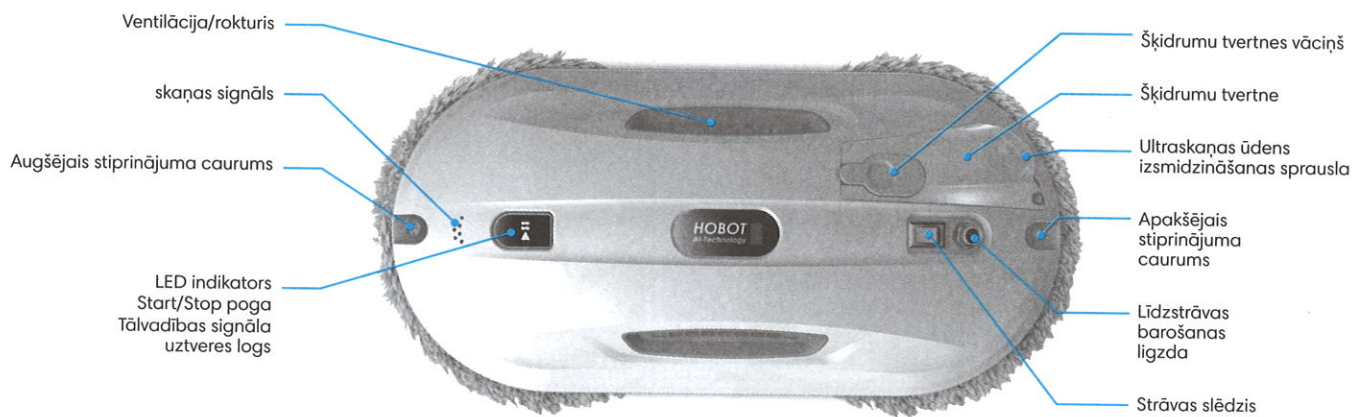
Īpašības

Paredzēts jebkura biezuma logam
AI tehnoloģija V4.0
Ultraskaņas ūdens sprausla
Tīrīšanas ātrums:4 min/m ²
3 dažādi automātiskie darbības režīmi visa loga tīrīšanai
Pēc tīrīšanas automātiski apstājas.
Iebūvētā UPS (nepārtrauktās barošanas sistēma)
Pretnokrišanas kontroles algoritms
Augsta jutīguma spiediena sensors
Automātiski nosaka logu malas
No atvienošanās droša DC strāvas līgзда
Mikrošķiedras audums
Tālvadības / lietotņu vadība

UPS (nepārtrauktās barošanas sistēmas) funkcija:

- UPS funkcija tiks iespējota automātiski, ja netiek piegādāta elektrība. UPS darbības laiks ir 20 minūtes.
- Ja netiek piegādāta elektrība, ierīce automātiski apstāsies, atskanēs brīdinājums un mirgos sarkanā gaisma. Lietotājam pēc iespējas ātrāk jānoņem ierīce no loga.
- Drošības virvi var izmantot, lai pavilktu ierīci atpakaļ. Uzmanīgi pavelciet drošības virvi paralēli logam, lai izvairītos no nokrišanas.

Ierīces apraksts



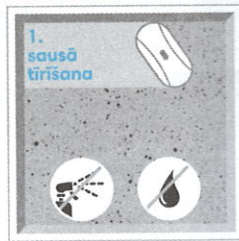
HOBOT-388 Logu tīrīšanas robots.

Lietotāja rokasgrāmata 7

Kā tīrīt logu

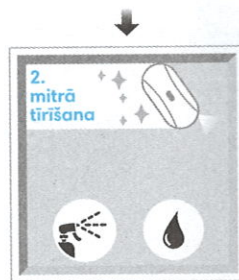
1. Vispirms "sausā tīrīšana"

- Lai notīrītu putekļus un netīrumus no loga, izmantojiet pāris tīras un sausas tīrīšanas lupatiņas.
- Ja uz auduma vai loga ir ūdens vai mazgāšanas līdzeklis, ūdens vai mazgāšanas līdzeklis sajauksies ar putekļiem vai netīrumiem, un kļūs par dubļiem, tādējādi pasliktinot tīrīšanas rezultātus.
- Izmantojiet HOBOT saulainās dienās vai dienās ar zemu mitrumu labāko rezultātu sasniegšanai.
- Nelietojiet HOBOT lietainā vai augstā mitruma dienā, pretējā gadījumā tas radīs baltas svītras.



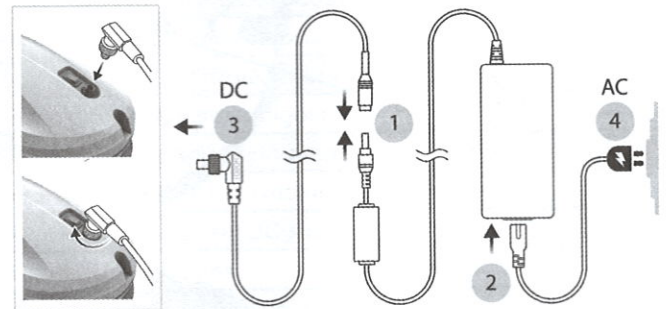
2. Pēc tam mitrā tīrīšana.

- Izmantojiet tīru un sausu tīrīšanas audumu. Tīrīšanas audumam uz augšējā tīrīšanas diska ir jābūt tīram un sausam.
- Izsmidziniet nelielu mazgāšanas līdzekļa daudzumu uz apakšējā diska tīrīšanas auduma, bet ne pārāk daudz (ja tas būs pārāk slapjš, ierīce nevarēs labi pārvietoties), pēc tam vēlreiz notīriet logu.



1. Iestatīšana

- Pirms L-veida savienotāja pievienošanas līdzstrāvas barošanas ligzdai pievienojiet adapteri, maiņstrāvas vadu un līdzstrāvas vadu, un pēc tam pievienojiet maiņstrāvas vadu kontaktligzdai.

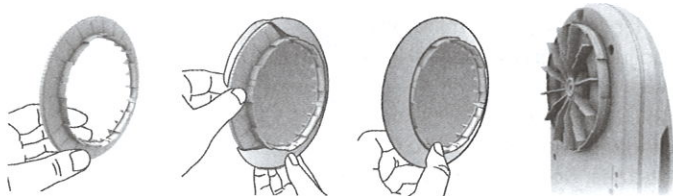


2. Baterijas uzlāde

- Pirms ierīces lietošanas pārlicinieties, ka baterija ir pilnībā uzlādeta (zaļš indikators):
- (1) Izslēdziet ierīces barošanas slēdzi un pēc tam pievienojiet to strāvas avotam. Oranžā gaisma nozīmē uzlādi.
- (2) Zaļā gaisma nozīmē baterijas pilnu uzlādi.

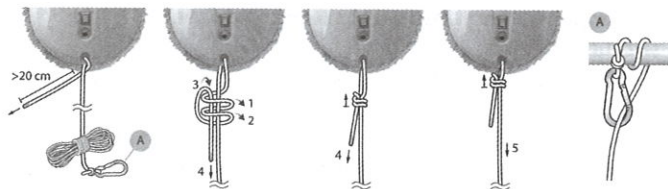
3. Tīrīšanas lupatiņu un gredzenu uzstādīšana

- Pareizi uzlieciet tīrīšanas gredzenu uz tīrīšanas diska (visi 6 fiksatori ir pilnībā nofiksēti) lai izvairītos no gaisa noplūdes.



4. Drošības pasākumi

- Zem logiem bez balkona ir jāizveido brīdinājuma zona, lai nepieļautu cilvēku tuvošanos.
- Pirms ierīces lietošanas pārbaudiet, vai drošības virve nav bojāta un mezgls nav vaļīgs.
- Pirms ierīces lietošanas piestipriniet drošības virvi un savienojiet to ar iekštelpu stiprinājumu.



5. Piepildiet šķidrumu tvertni

- Piepildiet ūdens tvertni tikai ar tīru ūdeni vai HOBOT logu mazgāšanas līdzekli līdz līnijai "MAX" un cieši aizveriet tvertnes vāku.

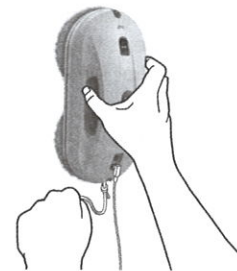


6. Novietojiet HOBOT uz loga

- Ieslēdziet barošanas slēdzi. Pārlicinieties, ka ventilators darbojas.
- Novietojiet ierīci uz loga 10 cm attālumā no loga rāmja.
- Pirms darbības uzsākšanas pārbaudiet, vai ierīce ir piestiprināta pie loga.

7. Tīrīšana ar automātisko un manuālo darbības režīmu

- Nospiediet **▲**, **▶** vai **▶**, HOBOT automātiski notīrīs visu logu.
- Nospiediet **OK** vai **STOP** lai apturētu ierīces darbību.
- Nospiediet **▲**, **▼**, **▶**, **◀** lai manuāli vadītu ierīci.



8. Pabeidziet darbu un noņemiet ierīci no loga

- Kamēr ierīce darbojas, turiet drošības virvi ar vienu roku un ar otru roku noņemiet ierīci no loga.
- Novietojiet ierīci drošā vietā, pēc tam izslēdziet to.



1. Pudele ar 250 ml speciālo logu tīrīšanas līdzekli



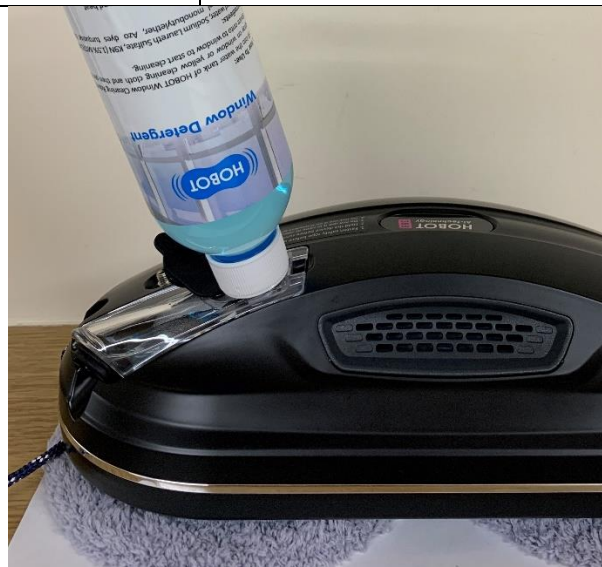
2. Noskrūvējiet korķīti



3. Izņemiet gumijas aizbāzni



4. Uzskrūvējiet korķi, bez uzgaļa

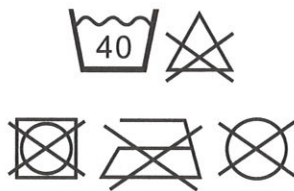


5. Sāciet HOBOT-388 uzpildīšanu ar logu mazgājamo šķidrumu

Tīrīšana un apkope

Tīrīšanas audumu mazgāšana

- Mazgāšanas temperatūra zem 40°C
- Nebalināt.
- Nelietojiet mīkstinātāju.
- Nežāvēt veļas žāvētājā.
- Negludināt.
- Nepakļaut ķīmiskai tīrīšanai.



Kopšanas biežums: pēc katras lietošanas reizes.

Lūdzu, sazinieties ar vietējo mazumtirgotāju vai vietējo pilnvaroto izplatītāju, lai iegādāties papildu nolietojamās rezerves daļas!

Šķidruma tvertnes nomainīšana

- (1) Ar krustiņa skrūvgriezi izskrūvējiet šķidruma tvertni fiksējošās skrūves.
- (2) Atvienojiet kabeli no vecās ūdens tvertnes un pēc tam izbīdiet ūdens tvertni no korpusa.
- (3) Pievienojiet jauno ūdens tvertni HOBOT un iebīdiet tvertni atpakaļ korpusā, pēc tam nostipriniet ar skrūvi.



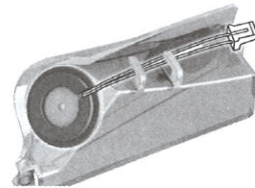
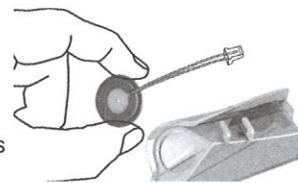
Kopšanas biežums: kad ir

aizsērējusi ultraskaņas sprausla un nevar izsmidzināt ūdeni.

Lūdzu, sazinieties ar vietējo mazumtirgotāju vai vietējo pilnvaroto izplatītāju, lai iegūtu rezerves daļas!

Ultraskaņas smidzināšanas sprauslas nomainīšana

- (1) Izpildiet iepriekš minētos norādījumus, lai atvienotu šķidrumu tvertni.
- (2) Uzmaņīgi paceliet silikona gredzenu un noņemiet to no ūdens tvertnes. Neaiztieciet vadu lodējuma vietas un/vai ultraskaņas sprauslu.
- (3) Novietojiet jauno ultraskaņas smidzināšanas sprauslu uz šķidrumu tvertnes, pārlicinieties, vai savienojošais kabelis ir izlīdzināts tuvu šķidrumu tvertnes sāniem, pēc tam silikona gredzena apakšdaļu pielieciet šķidrumu tvertnei.
- (4) Piespiediet silikona gredzenu, lai to nostiprinātu, pēc tam ar citu pirkstu viegli iespiediet silikona gredzena augšdaļu šķidrumu tvertnē.
- (5) Lūdzu, pārbaudiet, vai jaunā ultraskaņas smidzināšanas sprausla cieši pieguļ šķidrumu tvertnei.



- (6) Pielieciet jauno šķidrumu tvertni HOBOT un iebīdiet tvertni atpakaļ, pēc tam nofiksējiet ar skrūvi. Kopšanas biežums: kad ir aizsērējusi ultraskaņas sprausla un nevar izsmidzināt šķidrumu.

Lūdzu, sazinieties ar vietējo mazumtirgotāju vai vietējo pilnvaroto izplatītāju, lai iegūtu rezerves daļas!

Tālvadības pults

Robotu var attālināti vadīt no priekšpuses un aizmugures. Ja ir jānomaina baterijas, vienkārši pavelciet uz leju bateriju nodalījuma pārsegvāku.



	Automātiski pārvietoties uz augšu un tad uz leju
	Automātiski pārvietoties pa kreisi un tad uz leju
	Automātiski pārvietoties pa labi un tad uz leju
	Manuāli pārvietot uz augšu, uz leju, pa labi, pa kreisi
	Apstāties
	Notīrīt divreiz

Ierīces savienošana ar HOBOT App

HOBOT-388 var vadīt ar komplektā iekļauto IR pulti vai/un HOBOT App ar Bluetooth starpniecību.

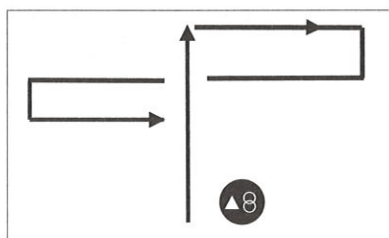


1. Lejupielāde un instalē HOBOT App

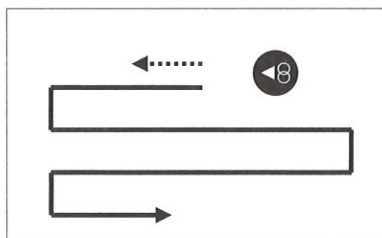
Skenējiet QR kodu vai meklējiet "HOBOT" App Store vai Google Play, lai lejupielādētu HOBOT lietotni savā viedtālrunī vai planšetdatorā.

2. Sāciet darbu ar HOBOT App

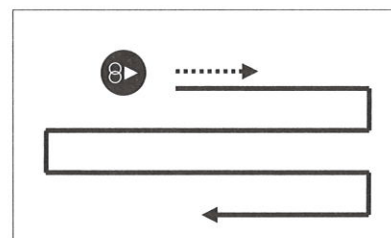
- (1) Ieslēdziet Bluetooth un noklikšķiniet uz HOBOT App.
- (2) Ieslēdziet ierīci un gaidiet, kamēr HOBOT App parādīsies uzraksts "Connected".



Automātiski uz augšu un tad uz leju



Automātiski pa kreisi un tad uz leju



Automātiski pa labi un tad uz leju

LED indikatori

	LED indikatori	Brīdinājums	Stāvoklis un rīcība
Uzlādes laikā	Deg Oranžā LED gaisma	nav	Notiek UPS baterijas uzlāde.
	Deg Zaļā LED gaisma	nav	Baterija ir uzlādeta
Darbības laikā	Mirgo balta un zilā LED gaisma	nav	Baterija izlādēta, lūdzu, skatiet 1. jautājumu, lai atrisinātu.
	Zila gaisma ieslēgta	nav	Tīrīšana bez ūdens izsmidzināšanas
	Deg balta gaisma	nav	Tīrīšana ar ūdens strūklu.
	Baltā gaisma vienreiz iemirgojas	nav	Izsmidzina ūdeni.
	Deg zila / balta gaisma	Viens garš un divi īsi pīkstieni	Tīrīšana ir pabeigta
	Gaismas ir izslēgtas	Viens pīkstiens	Gaisa noplūde, HOBOT ies uz otru pusi.
	Mirgo sarkanā un zilā gaisma	Nepārtraukts trauksmes signāls	Strāvas padeve ir pārtraukta, lūdzu, izveidojiet savienojumu ar strāvas avotu. Ja notiek strāvas padeves pārtraukums vai ja nevarat atjaunot enerģijas avotu, lūdzu, skatiet 2. jautājumu, lai atrisinātu.
	Mirgo zila gaisma	Divi pīkstieni	Lūdzu, skatiet 3. jautājumu, lai atrisinātu.
	Mirgo balta gaisma	Divi pīkstieni	Lūdzu, skatiet 7. un 8. jautājumu, lai atrisinātu.
	Mirgo sarkanā gaisma	Divi pīkstieni	Aparatūras kļūme. Lai veiktu remontu, lūdzu, sazinieties ar vietējo mazumtirgotāju vai pilnvaroto izplatītāju.

Biežāk uzdotie jautājumi

1. UPS akumulatora uzlāde.

Ja HOBOT ilgstoši nelieto, glabājiet to sausā un drošā vietā. Akumulatoru nepieciešams uzlādēt reizi 4 līdz 6 mēnešos, lai uzturētu akumulatora funkcionalitāti. Ja akumulatoru nevar pilnībā uzlādēt pēc 3–4 stundām, sazinieties ar vietējo izplatītāju vai pilnvaroto izplatītāju, lai veiktu akumulatora nomaiņu.

2. HOBOT pārtrauc darbību strāvas pārtraukuma dēļ ar garu skaņas signālu un mirgojošu sarkanu, zilu gaismu.

1. Turiet drošības virvi ar vienu roku un ar otru roku cieši satveriet HOBOT, lai noņemtu HOBOT no stikla.
2. Izslēdziet HOBOT drošā vietā.
3. Pārbaudiet, vai strāvas vads nav bojāts vai pārlūzis.

3. Ierīce nevar uzsākt darbu un pašpārbaudes sākumā atskan brīdinājums un mirgo zilais led indikators.

1. Vai tīrīšanas audums ir pārāk netīrs.
2. Loga uzlīmēm un logu plēvēm ir pārāk zems berzes faktors.
3. Ja logu vairākkārt iztīra, loga virsma kļūs ļoti slidena.
4. Loga virsma kļūs slidena, ja to vairākkārt iztīra zemā mitruma vidē, piemēram, telpā, kur darbojas gaisa kondicionieris.
5. Iedarbinot ierīci, novietojiet to 10 cm vai lielākajā attālumā no loga rāmja, lai novērstu ierīces nepareizu apstākļu novērtēšanu.

4. HOBOT slīd un nevar noteikt loga augšējo malu režīmā: "Automātiski uz augšu un tad uz leju"

Nospiediet  pogu un ieslēdziet  vai  automātisku režīmu.



5. HOBOT slīd un nevar sasniegt loga rāmi.

1. Berzes faktors ir pārāk zems, un to var izraisīt loga uzlīmes vai logu plēve uz loga.
2. Tīrīšanas audums var būt pārāk mitrs.
3. Ja logs tika tīrīts daudzas reizes pēc kārtas, stikla virsma var palikt ļoti slidena.
4. Loga virsma kļūs slidena, ja to vairākkārt iztīra zemā mitruma vidē, piemēram, telpā, kur darbojas gaisa kondicionieris.
5. Iedarbinot ierīci, novietojiet to 10 cm vai lielākā attālumā no loga rāmja, lai novērstu ierīces nepareizu funkcionēšanu.

6. HOBOT ierīce nevar pabeigt visa loga tīrīšanu un apstājas loga vidū.

Nospiediet  vai  automātisko režīmu lai turpinātu tīrīšanu

7. Kad HOBOT apstājas pie stikla malas, mirgo zila gaisma ar skaņas signālu.

Dažas stikla blīvējuma loksnes ir ļoti plakanas, ka HOBOT dažreiz var tām uzbraukt / iestrēgt un izraisīt gaisa noplūdi. Lūdzu, pārvietojiet HOBOT uz 10 cm vai vairāk no loga rāmja un, izmantojot  vai  automātiskas tīrīšanas režīmus, atsāciet virsmas tīrīšanu!

8. HOBOT nepārvietojas vienmērīgi, vai pārvietojas nesistemātiski.

1. Tīrīšanas audums ir pārāk netīrs. Lūdzu, nomainiet tīrīšanas audumu!
2. Loga virsmām ir atšķirīgas berzes faktoru zonas, ko izraisa

loga uzlīmes, logu plēves utt. Lūdzu, ierobežojiet HOBOT lietošanu atsevišķās loga zonās!

3. Tīrīšanas riteņa skrūve varēja kļūt vaļīga. Tad vienkārši pievelciet to.
4. Tīrīšanas gredzens ir salauzts, lūdzu, nomainiet to!


9. Pēc tīrīšanas uz loga virsmas paliek apļveida "pēdas".

Tīrīšanas audums ir pārāk netīrs. Lūdzu, nomainiet tīrīšanas audumu un notīriet logu vēlreiz!

10. Kā izvairīties no apļveida "pēdu" atstāšanas uz stikla, kas ir redzams spēcīgā apgaismojumā?

Lai notīrītu putekļus un netīrumus no loga, izmantojiet tīru un sausu tīrīšanas audumu. Tīrīšanas audumam uz augšējā riteņa ir jābūt tīram un sausam. Izsmidziniet nelielu mazgāšanas līdzekļa daudzumu uz apakšējā riteņa tīrīšanas auduma, bet ne pārāk daudz (ja tas būs pārāk slapjš, ierīce nevar labi pārvietoties), pēc tam vēlreiz notīriet logu, lai pazustu apļveida "pēdas".

11. Pēc uzdevuma pabeigšanas HOBOT neaptur tīrīšanu

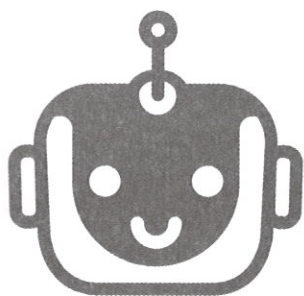
Lūdzu nospiediet  pogu lai apstādinātu HOBOT!

12. Nevar izveidot saiti ar lietotni / HOBOT

1. Lūdzu, pārstartējiet HOBOT un lietotni!
2. Lūdzu, viedtālrunī ieslēdziet Bluetooth funkciju un izveidojiet savienojumu!
3. Lūdzu, pārbaudiet viedtālruna Bluetooth ierīču sarakstu un atlasiet "HOBOT"!

13. HOBOT nesmidzina šķidrumu.

1. Pārbaudiet, vai esat ieslēdzis izsmidzināšanas funkciju.
 2. Notīriet ultraskaņas sprauslu ar mīkstu, sausu un tīru drānu.
 3. Jā neizdevās solis (1) un (2) nomainiet šķidruma tvertni.
- Ja rodas kādas problēmas un šī rokasgrāmata nespēj sniegt jums nepieciešamo risinājumu, lūdzu, sazinieties ar vietējo mazumtirgotāju vai vietējo pilnvaroto izplatītāju!



**MANS
ROBOTS**

Par labākajām Hobot logu tīršanas robotu lietošanas stratēģijām būsīm priecīgi Jūs konsultēt telefoniski, Whatsapp vai e-pastā.

Aicinām izmantot mūsu konsultācijas labāko tīršanas rezultātu sasniegšanai!

Kur vērsties, lai saņemtu servisa pakalpojumus, konsultācijas vai papildaprīkojumu?

Konsultācijas: Tel. 202 24 223

Whatsapp 202 24 223

info@mansrobots.lv

<https://hobot.mansrobots.lv/>

Mans Robots birojs, robotu demonstrāciju zāle un serviss

adrese: Rīga, Bieķensalas iela 21 (blakus Rīga Plaza)

tālrunis: (+371) 202 24 223

e-pasts: info@mansrobots.lv

servisa tālrunis: (+371) 202 44 552

servisa e-pasts: serviss@mansrobots.lv



Hobot Technology Inc.
www.hobot.com.tw